

⇐ به بیمار آموزش دهید که ماسک ساده طبی بزند .

⇐ نباید با افرادی که در معرض تماس قرار گرفته‌اند و یا بیمار هستند، ملاقات کنید .

⇐ لباس‌ها و ملحفه‌ها ی بیمار را هرگز نباید تکان دهید.

⇐ افراد مبتلا باید از ماسک استفاده کنند. به خصوص کسانی که علائم تنفسی دارند (مانند سرفه، تنگی نفس، گلودرد). اگر این امکان پذیر نیست (به عنوان مثال، در صورتی که کودک به آبله میمون مبتلا شده است)، سایر اعضای خانواده باید هنگام حضور فرد مبتلا، از ماسک استفاده کنند.

⇐ حین تماس با پوست، ادرار و دیگر مایعات بدن فرد بیمار باید از دستکش یکبار مصرف استفاده کنید و پس از استفاده آن را به روشی ایمن دفع نمایید ..

⇐ ضایعات پوستی را تا حد ممکن بپوشانید (مانند آستین بلند، شلوار بلند) تا خطر تماس با دیگران به حداقل برسد.

⇐ از لمس هرگونه زخم در دهان یا چشم خودداری کنید.

⇐ مدت زمان قرنطینه بیمار مبتلا به آبله میمونی هنوز به طور دقیق اعلام نشده است و بستگی به تشخیص پزشک دارد.

⇐ اما این قرنطینه باید تا زمانی که تمام ضایعات برطرف شده و لایه‌ای تازه از پوست تشکیل شود، ادامه یابد.

⇐ توصیه شده است، افراد مبتلا از تماس نزدیک با افراد دارای نقص ایمنی اجتناب کنند، تا زمانی که تمام پوسته‌ها و آثار پوستی از بین بروند.



منبع: شیوه نامه شناسایی و درمان آبله میمونی (مرکز مدیریت بیمارستانی و تعالی خدمات بالینی وزارت بهداشت) خرداد ۱۴۰۱

بیمار و همراه عزیز در صورت تمایل می توانید با مراجعه به سایت بیمارستان شهید نورانی تالش وسایت آوای سلامت وزارت بهداشت درمان و آموزش پزشکی از مطالب مفید در زمینه خودمراقبتی استفاده نمایید .

آدرس سایت بیمارستان شهید نورانی تالش

www.gums.ac.ir/noorani

سایت آوای سلامت وزارت بهداشت

lec.Behdasht.gov.ir



دانشگاه علوم پزشکی و خدمات بهداشتی درمانی گیلان

بیمارستان شهید نورانی تالش

خودمراقبتی در آبله میمونی



گروه هدف : عموم مردم

تهیه شده در :

واحد آموزش سلامت و کنترل عفونت

شهریور ۱۴۰۱

آبله میمونی: این بیماری در اثر عفونت با ویروس آبله میمونی ایجاد می شود.

• چونندگان (سنجاب، موش صحرائی) و میمون ها به عنوان محتمل ترین مخزن این ویروس در نظر گرفته شده اند .



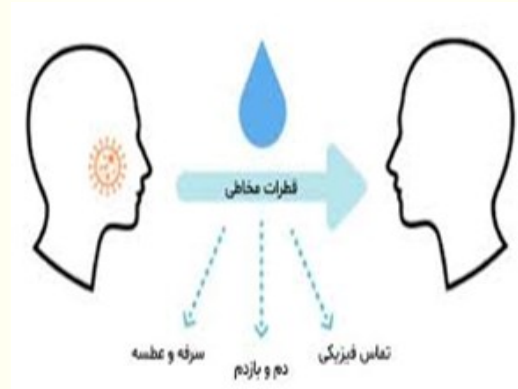
علائم و نشانه های بیماری : نشانه های پوستی ، تب ، سردرد ، خارش ، تورم غدد لنفاوی ، لرز و تعریق ، دردهای عضلانی ، گلو درد ، خستگی، زخم دهان ، سرفه ، التهاب چشم ، حساسیت به نور ، تهوع و استفراغ
توجه: تب و بثورات تقریباً در همه افراد آلوده به ویروس آبله میمون رخ می دهد .

سیر بیماری : در عرض ۱ تا ۳ روز پس از ظهور تب، بیمار دچار بثورات پوستی می شود. که اغلب از صورت شروع شده و سپس به سایر قسمت های بدن (کف دست و پاها ، غشاهای مخاطی دهان، دستگاه تناسلی ، ملتحمه و همچنین قرنیه چشم ها) گسترش می یابد .

ویژگیها : دوره کمون (زمان ابتلا به عفونت تا زمان ظهور علائم) معمولاً ۷-۱۴ روز است اما می تواند ۲۱-۵ روز نیز باشد. این بیماری معمولاً ۲ تا ۴ هفته طول می کشد. حیوانات آلوده می توانند بیماری را از یک روز قبل تا ۲۱ روز پس از شروع علائم اولیه یا تا زمان خشک شدن ضایعات پوستی انتقال دهند .

*نوزادان، کودکان و افراد مبتلا به نقص ایمنی زمینه ای ممکن است در معرض خطر علائم جدیتر و مرگ ناشی از آبله میمونی باشند.

*عوارض موارد شدید آبله میمونی شامل عفونتهای پوستی، پنومونی ، گیجی و عفونتهای چشمی است که می تواند منجر به از دست دادن بینایی شود . میزان مرگ و میر یک نفر از هر ده نفر بیمار می باشد.



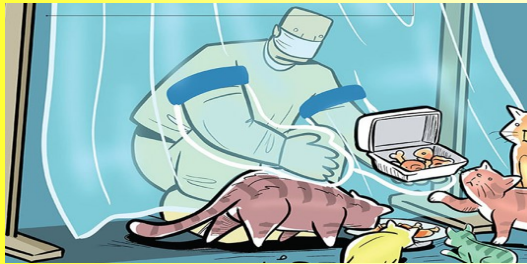
نحوه انتقال : ویروس از طریق پوست آسیب دیده (حتی آسیب دیدگی جزئی که قابل مشاهده نباشد)، دستگاه تنفسی یا غشاهای مخاطی (چشم، بینی یا دهان) وارد بدن می شود. انتقال از حیوان به انسان ممکن است از طریق خراش، گاز گرفتن یا چنگ انداختن، مصرف گوشت شکار، تماس مستقیم با مایعات بدن یا مدفوع حیوانات رخ دهد .

راههای انتقال : انتقال از انسان به انسانی دیگر عمدتاً از

طریق تماس مستقیم با دلمه یا مایعات بدن بیمار از مبتلا و از راه ترشحات تنفسی در تماس نزدیک رخ می دهد.

• تماس با مایعات بدن یا مدفوع و ادرار فرد آلوده و همچنین لباس ، ملحفه و یا سطوح آلوده نیز ممکن است علت انتقال باشند .

• این ویروس همچنین می تواند از طریق جفت از مادر به جنین منتقل گردد . انتقال از طریق تماس جنسی هم ممکن است .



پیشگیری :

• عدم تماس با حیواناتی که ممکن است حامل ویروس باشند و مخصوصاً حیواناتی که بیمارند و یا لاشه حیواناتی که در منطقه دارای شیوع بیماری مرده اند .

• اجتناب از تماس با وسایل آلوده حیوان بیمار

• جداسازی حیوانات بیمار

• رعایت بهداشت دست بعد از تماس با حیوانات

• استفاده از وسایل حفاظت فردی

• واکسناسیون افرادی که در تماس شغلی با حیوانات هستند با

واکسن آبله میمون